

Vrednote kot prediktorji in posredovalci verskih in političnih prepričanj

Janek Musek
Univerza v Ljubljani

Junij 2002

Glava: Vrednote kot prediktorji

Avtorjevo sporočilo:

Korespondenco v zvezi s člankom naslovite na Janek Musek, Oddelek za psihologijo, Filozofska fakulteta, Aškerčeva 2, 1000 Ljubljana, elektronska pošta: janek.musek@guest.arnes.si

Povzetek

Skozi vso človeško zgodovino se verska in politična prepričanja tesno povezujejo, tako prva kot druga pa se močno povezujejo tudi z vrednotami. V pričujoči raziskavi smo skušali razjasniti odnos med vrednotami in verskimi ter političnimi prepričanji, obenem pa smo želeli preveriti, ali in v kolikšni meri lahko na podlagi vrednotnih usmeritev posameznikov predcramo njihova verska in politična prepričanja. Izsledki raziskave so pokazali, da so vrednote (predvsem verske) močan prediktor verske in tudi politične orientacije. Dalje so izsledki pokazali, da obstajajo kompleksni odnosi med vernostjo, verskimi vrednotami in politično orientacijo. Preverjanje vzročnih modelov kaže, da vernost verjetno neposredno vzročno vpliva na verske vrednote, medtem ko na politično orientacijo v znatnejši meri vpliva posredno, preko neposrednega vpliva na vrednote.

Ključne besede

vrednote, vrednotna usmerjenost, politična prepričanja, politična orientacija, vernost, verska prepričanja

Abstract

Religious and political beliefs have been closely connected throughout the history of human civilization. Both are also intimately connected with values. The present study has been performed in order to clarify the relationships between the values and religious and political beliefs. In the same time, we also tried to determine, whether and to what extent the religious and political beliefs could be predicted on the ground of underlying individual value orientations. The results showed that the values are strong predictors of religious and political beliefs or orientations (especially religious values). Our results also confirmed rather complex relationship between religiosity, religious values and political orientation. The data obtained in our investigation fitted convincingly a causal model that indicates a direct influence of religiosity upon religious values. On the other hand, the political orientation is for the most part indirectly influenced by religiosity (the influence being mediated by values).

Key words

values, value orientation, political beliefs, political orientation, religiosity, religious beliefs

Vrednote kot prediktorji in posredovalci verskih in političnih prepričanj

Uvod

Vsi pomembni psihološki modeli in teorije vrednot se ujemajo v oceni, da lahko na vrednote gledamo kot na prepričanja o splošnih kategorijah vrednega in zaželenega, ki jih imamo za življenjska vodila (Musek, 1993, 2000; Schwartz, 1987; 1996). Že v antiki so misleci povezovali vrednote s filozofskimi, verskimi in tudi političnimi prepričanji. Več kot dovolj pričevanj o tem zasledimo v tekstih velikih filozofov, kot sta npr. Aristotel in Kong Zi (Konfucij) in naukih verskih voditeljev ter reformatorjev. Tudi znanstvene raziskave vrednot potrjujejo to povezanost, ne nazadnje naše lastne raziskave (Musek, 2000). Utemeljeno lahko menimo, da so vrednotne usmeritve v samem jedru ideoloških usmeritev, torej tudi verskih in političnih prepričanj ter orientacij (Lane, 1973; Rokeach, 1973, 1979; Tetlock, 1986; Tetlock, Peterson & Lerner, 1996). Tudi v ozadju ideoloških in političnih konfrontacij lahko zlahka razberemo konflikte v vrednotni usmerjenosti. Ti konflikti so lahko na prvi pogled nepomembni, vendar dejansko opredeljujejo ideološko konfrontacijo. Celotna videz majhne spremembe v vrednotnih hierarhijah so lahko vrednotna podlaga najusodnejših ideoloških sporov. Tako demokratična kot komunistična ideologija razmeroma visoko postavljata svobodo in enakost kot vrednotna ideala, vendar daje prva med njima prioriteto svobodi, druga pa enakosti. Nekateri raziskovalci upravičeno opozarjajo, da je tovrstna konfliktnost lahko tudi posledica dejstva, da ljudje težko priznavamo vrednotni pluralizem in tako težimo k temu, da vrednotne konflikte rešujemo na poenostavljen, »vse ali nič« način in jih absolutiziramo (model vrednotnega pluralizma, več o njem Tetlock, 1986 in Tetlock, Peterson & Lerner, 1996).

Podobno velja tudi za odnos med verskimi in političnimi prepričanji samimi. Od starih časov do danes ugotavljamo povezanost med enimi in drugimi in to povezanost potrjujejo tudi znanstvena raziskovanja (Haynes, 1998; Karvonen, 1994; Keohane, 2001; Martin, 1978; Moyser, 1991; Peres, 1995; Rubinstein, 1982; Sahliyah, 1990; Sniderman, Brody & Tetlock, 1991; Toš, Mohler & Malnar, 1999). Politično prepričanje, strankarska politična usmerjenost in naravnost volivcev so močno odvisni od ustreznih sklopov stališč, ki se oblikujejo pri posameznikih (Brady & Sniderman, 1985).

Pomembno teoretsko vprašanje je, v koliki meri vplivajo na politično usmeritev konkretna in specifična politična in druga stališča, v koliki meri pa tudi splošne in abstraktne vrednotne kategorije. Zgodnji modeli politične usmerjenosti so bili osredinjeni predvsem na stališča in z njimi povezane osebnostne poteze (Adorno in sod., 1950; Eysenck, 1954). V enem in drugem primeru pa gre za spremenljivke, ki jih teoretično lahko dokaj tesno povezujemo tudi z vrednotami. Čeprav so zgodnejši politični psihologi in sociologi le malo poudarjali vlogo vrednot v zvezi s politično orientacijo in volivnim obnašanjem (Campbell, Converse, Miller & Stokes, 1960; Kinder & Sears, 1985; Sears, 1987), so poznejše raziskave pokazale drugače. Vsekakor ni dvoma, da se na političnem prizorišču srečujemo s političnimi programi, ki zgoščajo specifična stališča in jih podrejajo širšim ideološkim dimenzijam, v teh pa zlahka identificiramo vrednote in vrednotne orientacije (Himmelweit in sod., 1981; Janda, 1980; Lipset & Rokkan, 1967; Seliger, 1975; Tetlock, 1986; Tetlock, Peterson & Lerner, 1996). Kot kažejo raziskave pravkar navedenih avtorjev, lahko velik del te politične ideologije pojasnimo z dvema dimenzijama, ki imata močno vrednotno nasičenost. To sta dimenzija klasičnega liberalizma nasproti konservativizmu in dimenzija ekonomskega egalitarizma. Tudi novejše raziskave so potrdile relativno močno povezanost politične usmerjenosti z vrednotami in še posebej z vernostjo in verskimi vrednotami (Mayton & Furnham, 1994; Musek, 1998, 2000; Schwartz, 1996; Schwartz & Huisman, 1995).

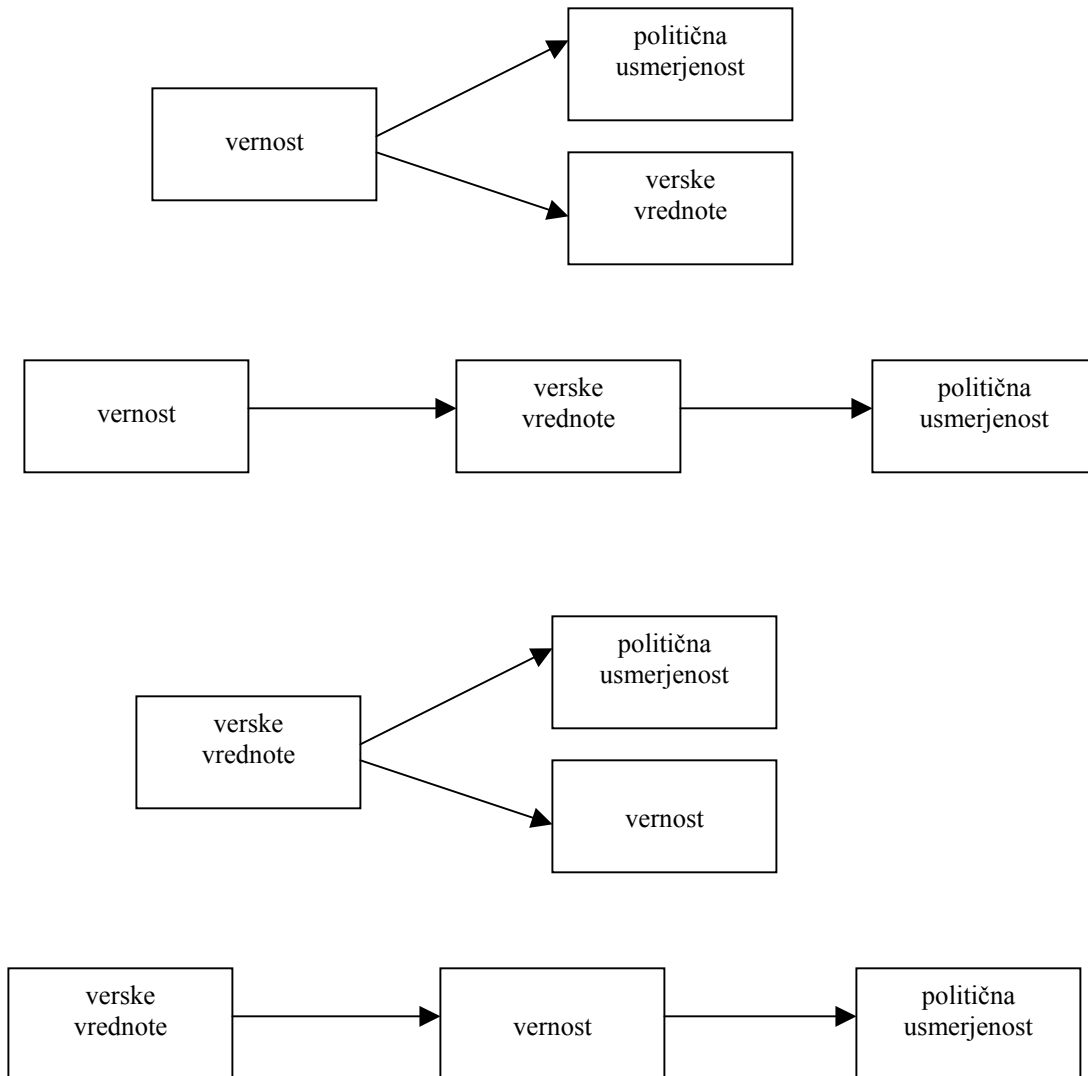
Zdi se torej upravičeno, če želimo natančneje raziskati odnos med vernostjo, vrednotami in politično usmerjenostjo. Ta odnos se zdi teoretsko razmeroma jasen, vsaj po večini nagibajo raziskovalci in drugi strokovnjaki k mnenju, da smer vplivanja poteka od verskih prepričanj in verske pripadnosti k političnim, manj pa obratno. Mnenja o tem, kakšna je narava omenjenega odnosa pa vendarle niso povsem enotna. Osnovno vprašanje je, kakšno vlogo v tem sklopu treh spremenljivk pripisujemo vsaki od njih. Po enem modelu so vrednote tiste, na temelju katerih se oblikujejo verska in politična prepričanja posameznika. Po drugem modelu pa so verska prepričanja kristalizacijsko jedro, ki oblikuje vrednotno naravnost, ta pa potem vpliva tudi na politično prepričanje. Po tem modelu bi bila vrednotna usmerjenost nekakšna transmisija vpliva verskega prepričanja na politična prepričanja. Zato se zdi še posebej smiselno raziskati, kakšne so globlje, to je vzročne povezave med vernostjo, vrednotami in politično usmeritvijo.

Tudi v naših prejšnjih raziskavah smo ugotavljali, da so vrednote signifikantno povezane z verskimi in političnimi prepričanji (Musek, 1998, 2000). Izkazalo se je, da se osebe z različno stopnjo vernosti in z različno politično usmerjenostjo razlikujejo v svojih vrednotnih orientacijah. Logično se torej lahko vprašamo, kako močan je ta razlikovalni učinek vrednotne usmerjenosti in koliko je moč predicirati vernost in politično usmeritev na podlagi vrednot oziroma vrednotnih usmeritev.

V tej raziskavi smo skušali ugotoviti, ali in v kolikšni meri so vrednote prediktorji vernosti in politične usmeritve, obenem pa tudi določneje pojasniti odnos med vernostjo, vrednotami in politično usmerjenostjo. Najprej smo skušali ugotoviti, ali lahko na podlagi vrednot oziroma vrednotnih usmeritev napovedujemo vernost in politično usmerjenost. V nadaljnjem raziskovanju pa smo skušali bolj natančno opredeliti vzročne odnose med tremi sklopi spremenljivk: vernostjo, verskimi vrednotami in politično usmeritvijo.

Gre torej zato, da bi odgovorili na dve temeljni vprašanji. Prvo vprašanje naše raziskave zadeva vlogo vrednot kot prediktorjev verske in politične usmerjenosti. Po dosedanjih teoretskih in empiričnih raziskavah sodeč lahko domnevamo, da so vrednote pomemben prediktor tako verskih kot političnih usmeritev in da igrajo pri tej prediktorski vlogi verske vrednote še posebno pomembno vlogo. Koliko lahko torej iz vrednotnih orientacij posameznika napovedujemo njegovo versko in politično usmerjenost? Katere vrednotne kategorije najbolj napovedujejo našo versko in katere našo politično usmeritev?

Drugo in bolj temeljno vprašanje je, kakšna je narava odnosa med vernostjo, verskimi vrednotami in politično usmerjenostjo. Ob tem vprašanju lahko smiselno postavimo nekaj hipotetičnih modelov (grafično so prikazani na sliki 1), v katerih se pojavi politična usmerjenost kot odvisna spremenljivka. Po prvem modelu vpliva vernost neposredno tako na verske vrednote kot na politično usmerjenost. Pri tem modelu bi pričakovali pomembni in samostojni, torej pristni korelaciji med vernostjo in verskimi vrednotami na eni strani in vernostjo in politično usmerjenostjo na drugi strani. Pristnost korelacije pomeni, da gre za genuino korelacijo med dvema spremenljivkama, ki ni posledica korelacije teh spremenljivk s tretjo spremenljivko. Vernost je po tem modelu torej samostojni in od verskih vrednot neodvisni prediktor politične orientacije.



Slika 1. Modeli možnih odnosov med tremi sklopi spremenljivk: vernostjo, verskimi vrednotami in politično usmerjenostjo.

Po drugem modelu vernost ne vpliva na politično usmeritev neposredno, temveč posredno, torej s posredovanjem (verskih) vrednot. Po tem modelu torej vernost vpliva na verske vrednote, te pa na politično usmeritev. Obenem predpostavlja ta model, da verske vrednote vplivajo na politično usmeritev predvsem zato, ker so same pod vplivom vernosti. Gre torej, kot rečeno, za indirektni vpliv vernosti na politično prepričanje s posredovanjem verskih vrednot. Po tretjem modelu so verske

vrednote tiste, ki neposredno vplivajo na vernost in politično usmeritev. Po četrtem modelu so verske vrednote posredni vzročni dejavnik politične usmerjenosti s posredovanjem vernosti.

Glede na rezultate dosedanjih raziskav se zdi smotno domnevati, da je najbolj verjeten drugi predpostavljeni model odnosa med vernostjo, verskimi vrednotami in politično usmerjenostjo, torej tisti, ki predvideva pomemben posreden vpliv vernosti na politično usmeritev in sicer s posredovanjem verskih vrednot.

Metoda

Udeleženci

V raziskavo je bilo vključenih 608 oseb obeh spolov in vseh starostnih razredov. V vzorcu je bilo 278 moških in 330 žensk. Gre za pretežno mlajše odrasle osebe v razponu od 18 do 46 let, z aritmetično sredino starosti 21 let. Razlog za tak vzorec je bila želja, da zajamemo predvsem mlajšo odraslo generacijo, ki bo oblikovala naše vrednotno in politično prizorišče v naslednjem desetletju.

Aparat

V raziskavi smo uporabili Muskovo lestvico vrednot (MLV, natančnejši opis v Musek, 2000, str. 30-40). Lestvica zajema 54 posameznih vrednot, ki se ocenjujejo glede na osebno vrednost oziroma pomembnost in sicer z vrednostmi od 1 do 100. Lestvica MLV vključuje tudi ti. sidrno vrednoto (spoznavanje samega sebe), katere vrednost je že vnaprej določena (50). Ocenjevanje poteka po ustreznem navodilu, ki se lahko poda tudi v modificirani skrajšani obliki, če gre za bolj izobražene osebe.

Lestvica je prirejena tako, da je mogoče poleg vrednosti posameznih vrednot vrednotiti tudi generalnejše kategorije vrednot. Njihove vrednosti dobimo, če izračunamo povprečja za vrednote, ki določajo te generalne kategorije. In sicer gre za 11 vrednotnih kategorij srednjega obsega (vrednotne usmeritve: čutna, varnostna, statusna, patriotska, societalna (demokratična), socialna, tradicionalna, kulturna, spoznavna, aktualizacijska, verska), za 4 vrednotne kategorije večjega obsega ali vrednotne tipe (hedonski, potenčni, moralni in izpolnitveni tip vrednot) in za 2 vrednotni kategoriji največjega

obsega (dionizična in apolonska velekategorija). Tako lahko pri posamezniku poleg ocen posameznih vrednot, dobimo tudi vrednosti za generalnejše kategorije vrednot. Lestvica MLV je zanesljiv in veljaven merski instrument, vsaj kar zadeva njeno notranjo konsistentnost (Cronbachov alfa koeficient zanesljivosti znaša 0,94). Faktorske dimenzije MLV se ujemajo s faktorskimi dimenzijami Schwartzove lestvice vrednot in drugih vrednotnih lestvic (Musek, 2000).

Poleg lestvice vrednot MLV smo uporabili še krajše ocenjevalne lestvice, ki so zajemale samooceno vernosti (neverni, zmerno verni, zelo verni), politične usmerjenosti (leva, desna, neopredeljeni), ter nekaterih drugih indikatorjev vernosti in verskih vrednot, ki smo jih prav tako merili z ustreznimi ocenjevalnimi lestvicami (opravljanje zakramentov, obiskovanje maše, pogostost molitve; vrednote: svetost, usmiljenje, ljubezen do Boga, ljubezen do bližnjega). Pri samooceni vernosti in politične usmerjenosti smo namerno uporabili omenjene široke in grobe kategorije, ker smo želeli ugotoviti, ali obstajajo pričakovani odnosi med spremenljivkami že na najbolj robustni ravni.

Oblikovanje raziskave

Empirično raziskavo smo načrtovali v prvem delu kot multivariatno raziskovanje, ki poteka po modelu multiple regresije, v katerega vstopajo vrednotne kategorije kot neodvisne spremenljivke, vernost in politična usmerjenost pa kot odvisni spremenljivki. V drugem delu raziskave smo oblikovali vzročne modele, ki zajemajo odnose med vernostjo, verskimi vrednotami in politično usmeritvijo in sicer tako, da smo jih lahko preverjali s sistemom modelov strukturnih enačb (LISREL).

Postopek

Najprej so udeleženci dobili lestvico vrednot MLV in jo po ustaljenem navodilu izpolnili. Takoj zatem so tudi izpolnili kratki ocenjevalni lestvici, ki sta se nanašali na robustno oceno vernosti in politične usmerjenosti. V vseh primerih je izpolnjevanje potekalo anonimno. Dobljeni podatki udeležencev so bili šifrirani in korelirani med seboj. Nato so bile opravljene ustrezne statistične analize, predvsem regresijske analize, analize sledi in preverjanje modelov strukturnih enačb s pomočjo metode LISREL.

*Rezultati in diskusija**Vrednote kot prediktorji vernosti in politične usmerjenosti*

V prvem delu naše raziskave gre za vprašanje, v kolikšni meri so vrednote in posamezne vrednotne kategorije prediktor verskega in političnega prepričanja. Da bi odgovorili na to vprašanje, smo naredili regresijsko analizo vpliva vrednot na vernost in na politično usmeritev. Pri tem nas ne zanima, kako potekajo dejanski vzročni odnosi med omenjenimi spremenljivkami – ta problem bomo razjasnili v drugem delu raziskovanja. V tem delu raziskovanja seveda velja logika regresijske analize, v kateri tretiramo prediktorske spremenljivke (torej vrednotne kategorije) kot neodvisne spremenljivke, medtem ko se pojavita v vlogi predicirane, torej odvisne spremenljivke, vernost in politična usmerjenost. Ker smo v prejšnjih raziskavah (Musek, 2000) ugotovili, da se prediktorska vrednost vrednot le malo zmanjša, če namesto celotnega korpusa 54 vrednot, kolikor jih zajema lestvica MLV, uporabimo višje vrednotne kategorije, se bomo v tem delu raziskovanja omejili na te kategorije.

Za začetek si oglejmo prediktivno vrednost enajstih vrednotnih kategorij srednjega obsega. Gre za čutne, varnostne, statusne, patriotske, societalne, socialne, tradicionalne, kulturne, spoznavne, aktualizacijske in verske vrednote.

Oglejmo si najprej podatke za vernost. Kot vidimo iz preglednice 1 znaša multipla korelacija med enajstimi vrednotnimi kategorijami srednjega obsega in vernostjo kar 0,698, kar pomeni, da lahko s temi kategorijami vrednot pojasnimo skoraj petdeset odstotkov variance vernosti (kvadrat R je namreč 0,487). Preglednica 1 pa po drugi strani tudi jasno kaže, da gre ogromna večina te napovedne vrednosti prav na račun verskih vrednot. Samo verske vrednote namreč prispevajo levji delež k opisani korelaciji (kar 0,674 od 0,698), na vse drugo odpade le še malo dodatnega vpliva. To se posebej lepo pokaže tudi v preglednici 2, kjer pade v oči visoka vrednost beta ponderja pri verskih vrednotah. Pomembna vrednost beta je samo še pri kulturnih vrednotah, a je bistveno nižja in je usmerjena v nasprotno smer, kot pri verskih vrednotah. Visoke vrednosti verskih vrednot napovedujejo usmeritev k višji stopnji vernosti, kulturnih vrednot pa k nižji. Verske vrednote vsekakor zelo pomembno pozitivno

korelirajo z vernostjo ($r = 0,678$), kulturne pa praktično ne korelirajo z vernostjo; korelacija je skoraj ničelna in celo negativna ($r = -0,067$).

Preglednica 1.

Rezultati regresijske analize vernosti glede na vrednotne kategorije srednjega obsega kot prediktorje.

Model	R	R ²	prilagojeni R ²	standardna napaka
1	0,674a	0,454	0,453	0,5620
2	0,692b	0,478	0,477	0,5495
3	0,695c	0,483	0,480	0,5478
4	0,698d	0,487	0,477	0,5494

a Prediktorji: VERSKE

b Prediktorji: VERSKE, KULTURNE

c Prediktorji: VERSKE, KULTURNE, SOCIETALNE

d Prediktorji: VERSKE, AKTUALIZACIJSKE, PATRIOTSKE, SOCIALNE, SPOZNAVNE, KULTURNE, VARNOSTNE, STATUSNE, SOCIETALNE, TRADICIONALNE, ČUTNE

Preglednica 2.

Standardizirani regresijski koeficienti (beta), t vrednosti in stopnja signifikantnosti (p) vrednot srednjega obsega v odnosu do vernosti kot odvisne spremenljivke.

VREDNOTE	beta	t	p
ČUTNE	-,017	-,329	,742
VARNOSTNE	,025	,553	,581
STATUSNE	,016	,375	,708
PATRIOTSKE	,004	,114	,909
SOCIETALNE	-,074	-1,656	,098
SOCIALNE	,050	1,219	,223
TRADICIONALNE	-,017	-,355	,723
KULTURNE	-,095	-2,170	,030
SPOZNAVNE	-,050	-1,275	,203
AKTUALIZACIJSKE	-,048	-1,017	,309
VERSKE	,711	18,844	,000

Kako pa je s prediktorsko vrednostjo vrednot glede na politično orientacijo? Iz preglednice 3 vidimo, da je napovedna moč vrednotnih kategorij pri politični usmeritvi bistveno manjša kot pri varnosti (multipla korelacija znaša 0,338, kar pomeni pojasnitev dobrih enajst odstotkov variance v politični usmerjenosti, kvadratni R je namreč 0,114). Toda tudi na politično orientacijo imajo med vsemi vrednotnimi kategorijami največji vpliv prav verske vrednote, saj prispevajo kar 0,310 od 0,338 multiple korelacije med vrednotnimi kategorijami in politično orientacijo. Pri verskih vrednotah najdemo tudi edini statistično signifikantni beta koeficient (preglednica 4).

Preglednica 3.

Rezultati regresijske analize politične usmeritve glede na vrednotne kategorije srednjega obsega kot prediktorje.

Model	R	R ²	prilagojeni R ²	standardna napaka
1	0,310a	0,096	0,094	0,54
1	0,338b	0,114	0,096	0,54

a Prediktorji: VERSKE

b Prediktorji: VERSKE, AKTUALIZACIJSKE, SOCIALNE, SPOZNAVNE, KULTURNE, VARNOSTNE, STATUSNE, SOCIETALNE, TRADICIONALNE, ČUTNE

Preglednica 4.

Standardizirani regresijski koeficienti (beta), t vrednosti in stopnja signifikantnosti (p) vrednot srednjega obsega v odnosu do politične orientacije kot odvisne spremenljivke.

VREDNOTE	beta	t	p
ČUTNE	-,050	-,749	,454
VARNOSTNE	-,071	-1,235	,217
STATUSNE	-,021	-,365	,715
PATRIOTSKE	,058	1,163	,245
SOCIETALNE	,001	,025	,980
SOCIALNE	,013	,232	,816
TRADICIONALNE	,101	1,687	,092
KULTURNE	,020	,356	,722
SPOZNAVN	-,026	-,515	,606
AKTUALIZACIJSKE	-,042	-,692	,489
VERSKE	,240	4,878	,000

Verske vrednote so torej tiste, ki med vsemi vrednotnimi kategorijami najboljše predicerajo tako vernost kot politično orientacijo. Da bi bolje raziskali, katere od preostalih desetih kategorij vrednot so še pomembno povezane z obema odvisnima spremenljivkama (vernostjo in politično orientacijo), smo ponovili regresijsko analizo, vendar brez kategorije verskih vrednot. Regresijska analiza je pokazala, da ostale vrednote še vedno zelo signifikantno vplivajo na vernost ($R = 0,396$). Ta vrednost R predstavlja nekaj nad petnajst odstotkov skupne variance med desetimi vrednotnimi kategorijami in vernostjo ($R^2 = 0,156$). K temu največ prispevajo zlasti čutne in tradicionalne vrednote. To pa je razumljivo, kajti obe kategoriji pomembno korelirata z verskimi vrednotami, prva negativno in druga pozitivno. Pomembno povezanost z vernostjo najdemo nato še pri patriotskih, socialnih in aktualizacijski vrednotah. Če upoštevamo vpliv verskih vrednot, potem vpliv omenjenih kategorij pade pod nivo signifikantnosti, se pa, kot smo videli iz preglednice 2, do signifikantnosti poveča vpliv kulturnih vrednot, ki zelo malo korelirajo z verskimi in se njihov vpliv odraža zato samostojno. Vsekakor so verske vrednote tiste, ki dejansko vplivajo na vernost, tako da se tudi v pomembnih povezavah drugih vrednotnih kategorij z vernostjo odraža predvsem delež njihove koreliranosti z verskimi vrednotami.

Kako pa je z vplivom ostalih vrednot (brez verskih) na politično usmerjenost? Njihov multipli vpliv ni zanemarljiv ($R = 0,281$). Vendar si moramo biti na jasnem, da je tudi ta prediktivna moč zgrajena na korelacijah ostalih vrednot z verskimi vrednotami. Če iz njihovega vpliva odtegnemo delež verskih vrednot, se, kot smo videli, dodatna moč predikcije pri ostalih vrednotah drastično zmanjša. Ugotovili smo dalje, da so tudi tukaj čutne in tradicionalne vrednote tiste, ki po prediktivni moči sledijo verskim vrednotam, poleg njih pa se v regresijske enačbe signifikantno vključujejo še patriotske vrednote. Čutne vrednote se pri tem povezujejo s politično orientacijo v nasprotni smeri kot tradicionalne in patriotske: prve napovedujejo levo politično orientacijo, slednje pa desno. Ti podatki se lepo ujemajo z našimi ugotovitvami v prejšnjih raziskavah (Musek, 1998; 2000).

Čutne, tradicionalne in patriotske vrednote so torej tiste vrednotne kategorije srednjega obsega, ki poleg verskih vrednot najbolj vplivajo na našo versko prepričanje oziroma vernost in na našo

politično usmerjenost. Multipla korelacija teh treh vrednotnih kategorij s politično usmerjenostjo je 0,262; če poleg omenjenih treh vključimo v regresijsko napoved še vse ostale spremenljivke, razen seveda verskih, se koeficient multiple korelacije dvigne le še zanemarljivo (0,281).

Rezultati naše raziskave tudi kažejo, da glede prediktivne moči ne pridobimo zelo veliko, če namesto sklopa enajstih vrednotnih kategorij uporabimo kot prediktorje vseh 54 posameznih vrednot, ki jih vsebuje uporabljena merska lestvica MLV. V primerjavi z enajstimi kategorijami srednjega obsega se multipla korelacija poveča od 0,698 na 0,742, kar pomeni, da je predikcija z uporabo kategorij srednjega obsega nedvomno bolj ekonomična. Z uporabo 54 spremenljivk namesto 11 namreč pridobimo samo še dobrih 6 odstotkov pojasnjene variance vernosti (gre za razliko med obema kvadratnima R, 0,487 in 0,550).

Med 54 vrednotami najbolj predicira vernost vrednota »vera v Boga«. Njen delež daleč presega prediktorski delež ostalih vrednot ($R = 0,685$, kar pomeni kar okrog 47 odstotkov skupne variance z odvisno spremenljivko, vernostjo). Beta koeficient te vrednote je 0,722, ustrežna t-vrednost pa 17,944. Če to primerjamo z beta koeficientom naslednjih dveh najmočnejših prediktorskih spremenljivk, »zdravja« in »upanja«, ki znašata 0,114 in 0,103 (ustrezni t-vrednosti sta 2,653 pri obeh), je razlika več kot očitna. Vendar ti dve spremenljivki zaradi svojih korelacij z drugimi ne prispevata veliko k multipli korelaciji. Preskušanje posameznih modelov prediktorskih kombinacij znotraj celotnega korpusa 54 spremenljivk nam kaže, da po dejanskem deležu, parcializiranem glede na vpliv ostalih spremenljivk, prispevajo k predikciji vernosti poleg vrednote »vere v Boga«, bistveno le še vrednote »sloga«, »vznemirljivo življenje«, »upanje«, »modrost«, »zdravje«, »samoizpopolnjevanje« in »moral«. Teh osem vrednot prispeva k multipli korelaciji 54 vrednot krepko večinski delež (0,722 od 0,742 za 54 vrednot) in prav tako k pojasnjeni varianci vernosti: 52 odstotkov (kvadratni $R = 0,521$) od 55 (kvadratni R za 54 vrednot = 0,550).

Kako pa je, če uporabimo kot prediktorje še širše kategorije vrednot, namreč kategorije večjega obsega in kategorije največjega obsega? Prve so samo štiri (hedonske, potenčne, moralne in izpolnitvene), drugi pa sta samo še dve (dionizične in apolonske vrednote). Regresijske analize so pokazale, da so tri kategorije večjega obsega (moralne, hedonske in potenčne vrednote) signifikantni

prediktorji vernosti, ne velja pa to za kategorijo izpolnitvenih vrednot. Ta podatek je zelo zanimiv, saj bi vendarle pričakovali povezanost med vernostjo in izpolnitvenimi vrednotami. Kot kaže, pa vsaj za naš vzorec velja, da se vernost bolj povezuje z moralno orientacijo (pozitivno, $\beta = 0,215$, $t = 4,292$, $p < 0,001$), hedonsko (negativno, $\beta = -0,434$, $t = -8,261$, $p < 0,001$) in celo potenčno (pozitivno, $\beta = 0,191$, $t = 3,788$, $p < 0,001$), kot pa z izpolnitvenimi vrednotami ($\beta = -0,017$, $t = -0,309$, $p < 0,05$), kamor naj bi sodile predvsem aktualizacijske, kulturne in duhovne vrednote. Morda vernost kot takšna še ne zagotavlja močnejšega poudarjanja izpolnitvenih vrednot. Vernost se tudi povezuje z obema vrednotnima velekategorijami, dionizično (negativno, $\beta = -0,299$, $t = -7,319$, $p < 0,001$) in apolonsko (pozitivno, $\beta = 0,214$, $t = 5,224$, $p < 0,001$), kar pa bi pričakovali.

Zanimivo je tudi, da prediktivna moč štirih kategorij večjega obsega v odnosu do vernosti kar precej upade, če jo primerjamo s prediktivnimi dometi enajstih kategorij srednjega obsega ($R = 0,389$ v primerjavi z $0,698$), potem pa se pri dveh vrednotnih velekategorijah ne zniža več prav veliko ($R = 0,321$). Razlog za ta padec prediktivnosti je prav gotovo dejstvo, da se pri širših kategorijah vrednost razblini močan vpliv verskih vrednot, ki jih kategorije večjega obsega absorbirajo vase v različni meri. Samo verske vrednote in vrednota »vera v Boga« sama korelira močnejše z vernostjo kot katerakoli od kategorij večjega ali največjega obsega in tudi močnejše, kot znaša multipla korelacija teh kategorij.

Velja torej zaključiti, da je prediktivna uporaba enajstih kategorij bolj ekonomična kot uporaba posameznih vrednot, obenem pa bistveno močnejša kot uporaba kategorij večjega in največjega obsega. Predvsem tudi velja ugotovitev, da ima pri predikciji vernosti levji delež kategorija verskih vrednot, ki pa je praktično identična z vrednoto »vera v Boga«.

Nekaj podobnega lahko rečemo tudi za odnos med vrednotami (vrednotnimi kategorijami) in politično orientacijo. Multipla korelacija vseh posameznih vrednot s politično orientacijo je $0,418$, kar ni veliko več, kot znaša multipla korelacija enajstih vrednotnih kategorij srednjega obsega ($0,338$, glej zgoraj). Tudi tokrat ima kot prediktor levji delež vrednota »vera v Boga« ($R = 0,309$; $\beta = 0,226$, $t = 4,182$, $p < 0,001$), v precejšnji razdalji ji potem sledijo »vznemirljivo življenje«, »privlačnost« in »udobno življenje«. Ni težko uganiti, da se prva povezuje predvsem z desno politično opcijo, naslednje tri pa bolj z levo. Samo te štiri vrednote skupaj korelirajo s politično orientacijo $0,361$, kar pomeni, da vseh ostalih 51 dodaja le še $0,057$ k multipli korelaciji celotnega zbora vrednot.

Štiri vrednotne kategorije večjega obsega predicirajo že bistveno manj kot enajst kategorij srednjega obsega. Multipla korelacija teh štirih kategorij je 0,240, multipla korelacija obeh vrednotnih velekategorij pa 0,219, kar je bolj ekonomično. Vse to pa ne dosega prediktorske vrednosti ene same spremenljivke »vera v Boga« oziroma verskih vrednot v rangu vrednotnih kategorij srednjega obsega ($R = 0,309$ oziroma $R = 0,310$). Kot ponovno vidimo, so verske vrednote najpomembnejši prediktor med vrednotami tudi za politično orientacijo.

Vzročni odnosi med vernostjo, verskimi vrednotami in politično usmerjenostjo

Ali lahko rečemo, da imata vernost in verska vrednotna orientacija vzročni vpliv na politično orientacijo? Iz korelacij (glej preglednico 5) v načelu ne moremo razbrati, ali gre za neposredne ali za posredne vzročne zveze. Tudi običajna regresijska analiza ne more dati jasnega odgovora. Odgovor na to vprašanje pa nam do neke mere omogoča preverjanje dobljenih korelacij s pomočjo modelov strukturnih enačb, konkretno z metodama analize sledi in LISREL.

Preglednica 5 prikazuje korelacije med tremi ključnimi spremenljivkami v našem raziskovalnem modelu, vernostjo, verskimi vrednotami in politično usmerjenostjo. Korelacijski odnosi nam posredujejo vpogled v soodvisnost med spremenljivkami, seveda pa nam same po sebi še nič ne povejo o morebitnih globljih vzročnih povezavah.

Preglednica 5.

Korelacije med vernostjo, verskimi vrednotami in politično usmerjenostjo: korelacijski koeficienti (r) in njihova pomembnost (p)

		vernost	verske vrednote	politična usmerjenost
vernost	r		0,666	0,208
	p		0,000	0,000
verske vrednote	r	0,666		0,297
	p	0,000		0,000
politična usmerjenost	r	0,208	0,297	
	p	0,000	0,000	

Kot vidimo, so korelacije med vsemi tremi spremenljivkami pozitivne in pomembne, vendar se lahko upravičeno vprašamo, ali te bivariatne korelacije niso posredovane s pomočjo tretje spremenljivke. Zlasti verjetna se zdi možnost, da je pozitivna korelacija med vernostjo in politično orientacijo posredovana preko verskih vrednot. Po enem od že omenjenih modelov odnosa med vernostjo in političnim prepričanjem naj ne bi bila nosilec vpliva na politično usmeritev vernost sama, temveč vrednote, ki se povezujejo z vernostjo. To vprašanje lahko rešimo, tako da izračunamo parcialne korelacije med tremi spremenljivkami, vernostjo, verskimi vrednotami in politično usmeritvijo. Preglednica 6 kaže rezultate teh parcialnih korelacij, obenem pa kaže tudi semiparcialne korelacije.

Preglednica 6

Primerjava običajnih, parcialnih in semiparcialnih korelacij vernosti in verskih vrednot s politično usmerjenostjo.

	Korelacije s politično usmerjenostjo		
	Pearsonov r	parcialni r	semiparcialni r
vernost	0,208	0,015	0,014
verske vrednote	0,297	0,217	0,212

Rezultati parcialne korelacije torej jasno kažejo, da so za vpliv na politično prepričanje bolj pomembne verske vrednote kot sama vernost. Korelacija med verskimi vrednotami in politično orientacijo, parcializirana glede na vernost namreč ostane signifikantna ($r = 0,217$, $p < 0,001$), medtem kot korelacija med vernostjo in politično pripadnostjo, ki je sama po sebi pomembna ($r = 0,202$, $p < 0,001$), pade na nesignifikantno vrednost, če jo parcializiramo glede na verske vrednote ($r = 0,015$, $p > 0,05$). Z veliko verjetnostjo lahko torej zaključimo, da vernost praktično nima neposrednega, direktnega vpliva na politično usmeritev. Prav tako lahko zaključimo, da ostaja povezanost med verskimi vrednotami in politično usmerjenostjo zelo signifikantna.

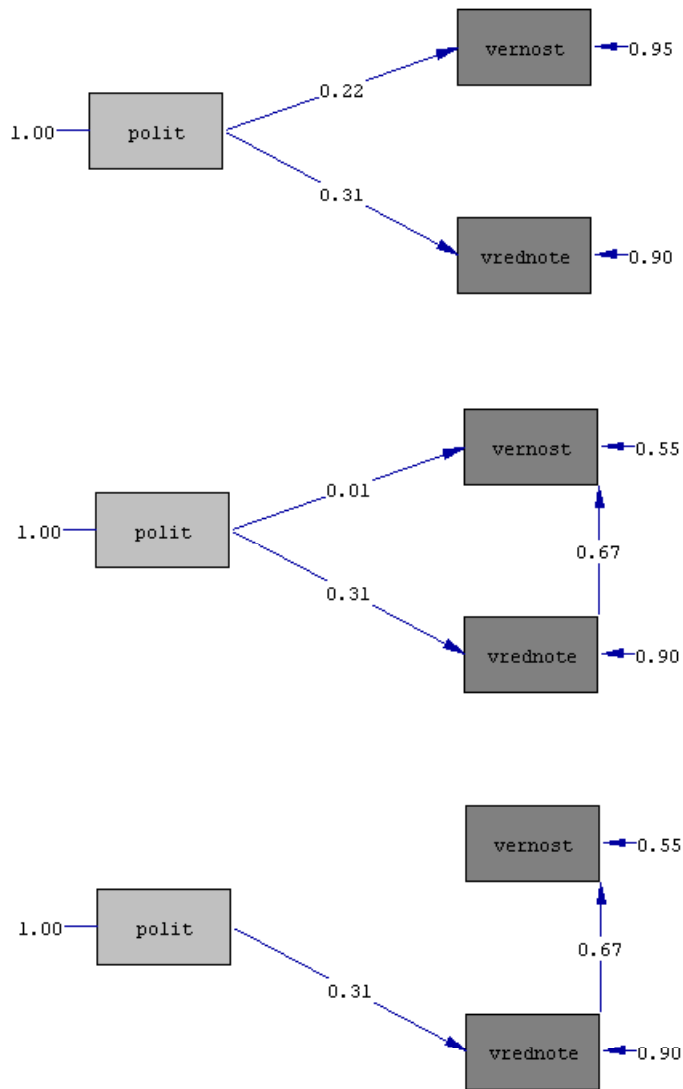
Vprašanje pa je, ali lahko to povezanost pripišemo samemu vplivanju vrednot, ali pa predvsem posrednemu vplivanju vernosti. Če vernost namreč ne vpliva neposredno na politično usmerjenost, je možno, da vpliva posredno, tako da oblikuje ustrezne vrednote, ki potem neposredno vplivajo dalje. To vprašanje lahko razrešimo tako, da izračunamo semiparcialno korelacijo med verskimi vrednotami in politično usmerjenostjo in to glede na vpliv vernosti na verske vrednote. Na podlagi primerjave semiparcialne korelacije z dejanskimi korelacijami namreč lahko presodimo, ali delujejo vrednote na politično usmerjenost le zato, ker so tudi same pod vplivom vernosti, ali pa samostojno, neodvisno od vpliva vernosti. Če iz odnosa med verskimi vrednotami in politično usmerjenostjo izparcializiramo vpliv vernosti na verske vrednote (ne pa tudi na politično pripadnost, kot pri parcialni korelaciji), lahko presodimo, ali obstaja pomemben indirektni vpliv vernosti na politično pripadnost. Če je semiparcialna korelacija npr. enaka nič, potem vrednote vplivajo na politično usmeritev le zato, ker so tudi same pod vplivom vernosti – torej lahko v tem primeru potrdimo močan posredni vpliv vernosti na politično usmerjenost. V nasprotnem primeru, če je parcialna korelacija bistveno večja kot nič, pa moramo računati tudi s pomembnim samostojnim vplivom verskih vrednot.

Semiparcialna korelacija med verskimi vrednotami in politično usmeritvijo znaša ob odtegnitvi deleža vernosti 0,212, kar pomeni, da je samostojni vpliv verskih vrednot na politično usmeritev kar precejšen. Od skupne variance med verskimi vrednotami in politično usmerjenostjo, ki znaša okrog 9 odstotkov (kvadrirana vrednost korelacije 0,297), je dobra polovica na račun samostojnega vpliva vrednot (kvadrirana vrednost semiparcialne korelacije 0,212, kar znaša 0,045, torej okrog 4,5 odstotka skupne variance), druga polovica pa odraža posredni vpliv vernosti na politično usmerjenost. Zaključimo torej lahko, da je neposredni vpliv vernosti na politično usmerjenost nepomemben, da pa na politično usmerjenost pomembno vplivajo verske vrednote tako neposredno, kakor tudi zaradi delovanja vernosti nanje. Čeprav vernost očitno nima bistvenega neposrednega vpliva na politično usmerjenost, ima določen posredni vpliv preko verskih vrednot.

Odnose med vernostjo, verskimi vrednotami in politično usmerjenostjo smo nato preverili še s pomočjo modelov strukturnih enačb (LISREL) in sicer tako na ravni manifestnih spremenljivk, kot tudi ob vpeljavi vernosti, verskih vrednot in politične usmerjenosti kot latentnih spremenljivk.

Slika 2 prikazuje sledne diagrame za tri variante modela odnosov med vernostjo, verskimi vrednotami in politično usmerjenostjo kot manifestnimi spremenljivkami. V bistvu kažejo diagrami rezultate analize sledi za vsako izmed variant, ki smo jih preverjali s pomočjo modelov strukturnih enačb (LISREL). Pri prvi varianti gre za model vpliva vernosti in verskih vrednot na politično usmerjenost, ki ne upošteva morebiten korelacije med vernostjo in verskimi vrednotami. Druga varianta upošteva omenjeno korelacijo, prav tako tretja, ki pa je bolj parsimonična, saj ne vključuje direktnega vpliva vernosti na politično usmerjenost, za katerega se je pokazalo, da ni pomemben.

Model treh manifestnih spremenljivk, ki ne upošteva korelacije med vernostjo in verskimi vrednotami (slika 2 zgoraj), lahko po pričakovanjih mirno zavrremo, saj ustrezni indeksi še zdaleč ne kažejo na njegovo kavzalno veljavnost ($\chi^2 = 221,11$; $p = 0,000$; $RMSEA = 0,651$). Drugače pa je, če v model vključimo korelacijo med vernostjo in verskimi vrednotami. V tem primeru (slika 2 sredina) je ujemanje z vzročno hipotezo popolno ($\chi^2 = 0$; $p = 1$; $RMSEA = 0,000$). Kot vidimo, je v tem modelu, vpliv verskih vrednot na politično usmerjenost pomemben (0,31), medtem ko se vpliv vernosti, parcializiran glede na verske vrednote, izkaže za nepomembnega, prav tako, kot smo ugotavljali že poprej. Model je torej še preveč redundanten. Smiselno se zdi torej model, iz katerega izločimo vpliv vernosti na politično usmerjenost (slika 2 spodaj). Tudi pri tem modelu je ujemanje z vzročno hipotezo popolno ($\chi^2 = 0$; $p = 1$; $RMSEA = 0,000$). Po načelu znanstvene parsimoničnosti moramo seveda šteti ta model za primernejšega.

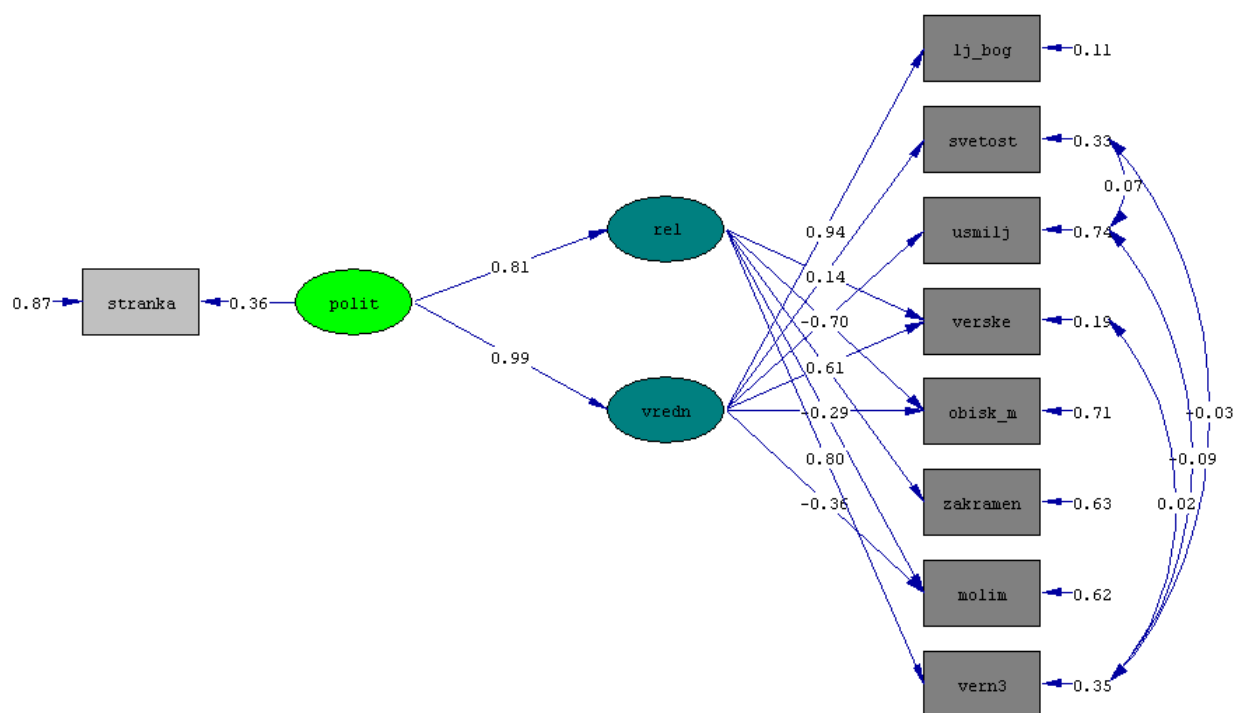


Slika 2. Sledni diagrami preverjenih variant modela treh manifestnih spremenljivk: vernosti, verskih vrednot in politične usmerjenosti (polit). Razlaga je v besedilu.

Model manifestnih spremenljivk lahko še razširimo, iz večjega števila teh spremenljivk pa je možno vernost, verske vrednote in politično usmeritev vpeljati v nov model kot latentne spremenljivke. V našem primeru lahko vernost, verske vrednote in politično usmeritev hipotetično modeliramo tudi

kot latentne spremenljivke, če imamo dovolj drugih manifestnih spremenljivk, iz katerih jih lahko zanesljivo izračunamo. Če tretiramo vernost, verske vrednote in politično usmeritev kot latentne spremenljivke, ki jih vpeljemo na podlagi ustreznih manifestnih spremenljivk, dobimo seveda nov model, ki ustreza logiki raziskovanja s pomočjo strukturnih enačb. V tem modelu smo uporabili po štiri manifestne spremenljivke za indiciranje latentnih spremenljivk vernost in verske vrednote. Vernost (rel) smo indicirali z ocenjevalnimi lestvicami, ki merijo stopnjo vernosti (vern3), opravljanje zakramentov (zakramen), obiskovanje maše (obisk_m) in pogostost molitve (molim). Verske vrednote (vredn) smo indicirali z ocenjevalnimi lestvicami, ki merijo pomembnost vrednot svetost (svetost), usmiljenje (usmilj), verovanja v Boga (verske) in ljubezni do Boga (lj_bog). V enem in drugem primeru smo iz večjega števila spremenljivk izbrali tiste, ki najvišje korelirajo s sidrnimi spremenljivkami. Te sta stopnja vernosti za vernost in verovanje v Boga za verske vrednote. Lahko bi uporabili tudi večje število spremenljivk, vendar se kakovost modela s tem ne bi bistveno spremenila, pri bistveno povečanem številu, ki bi zajelo tudi spremenljivke, ki manj korelirajo z drugimi, bi se celo začela zmanjševati. Glede latentne spremenljivke politična usmeritev (polit) smo uporabili kot manifestni indikator robustno lestvico, ki meri politično usmerjenost na strankarskem kontinuumu levo-desno (stranka).

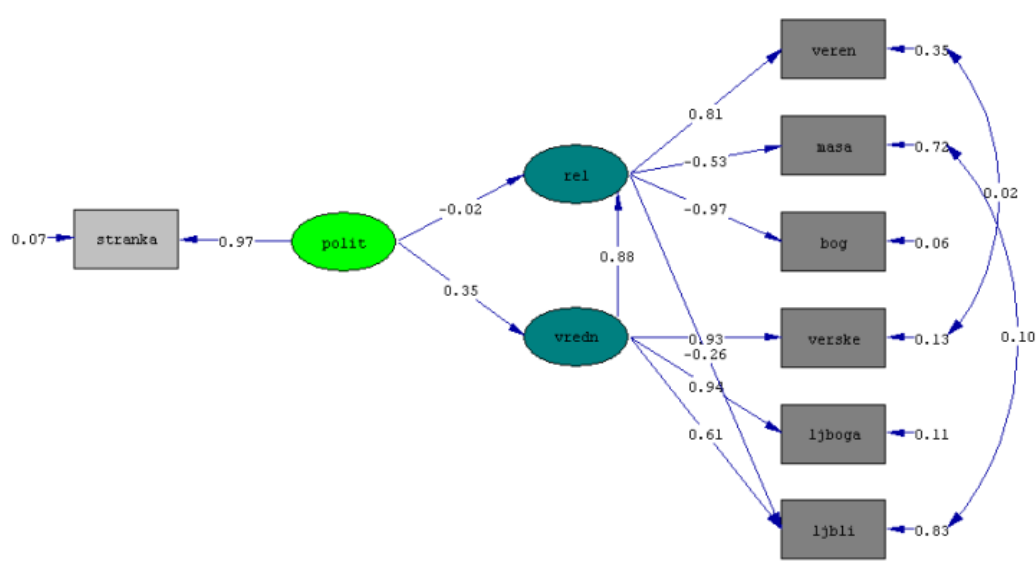
Opisani model smo preverili z metodo LISREL, pri čemer smo model skušali optimirati z upoštevanjem verjetnih korelacij med varianco napak pri nekaterih spremenljivkah. Končni model, ki je prikazan na sliki 3, potrjuje vernost (rel) in verske vrednote (vredn) v vzročni vlogi v odnosu do politične usmerjenosti (polit). Tako kažejo vsi omembe vredni indeksi, na prvem mestu seveda najpomembnejši ($\chi^2 = 14,58$; $p = 0,63$; RMSEA = 0,000). Ta podatek potrjuje in dopolnjuje naše predhodne ugotovitve, ki se nanašajo na vzročne odnose med vernostjo, verskimi vrednotami in politično usmerjenostjo.



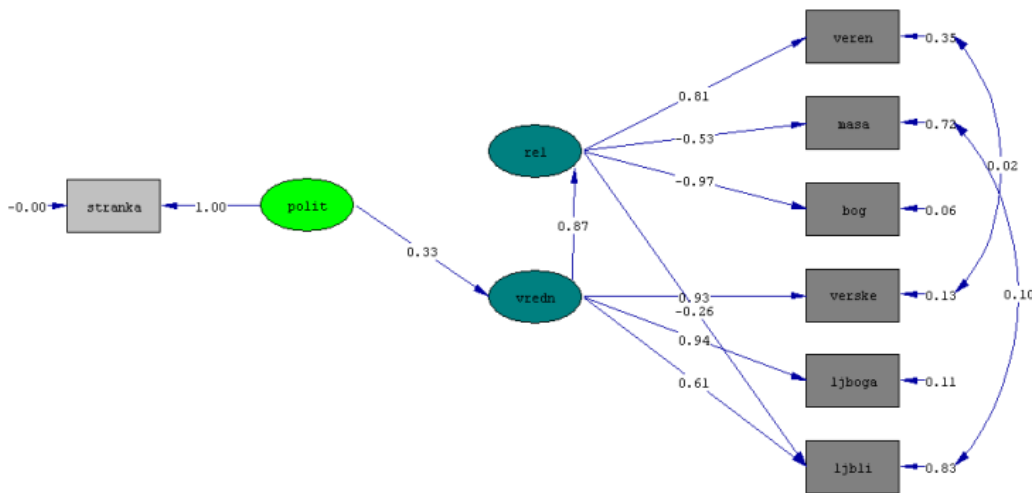
Slika 3. Sledni diagram vzročnega modela, ki kaže vpliv vernosti (*rel*) in verskih vrednot (*vredn*) na politično usmerjenost (*polit*). Razlaga je v besedilu.

Kot vidimo iz slike 3, model posebej ne upošteva morebitnega vpliva vernosti (*rel*) na verske vrednote (*vredn*). Če to povezavo upoštevamo, ostane novi model v veljavi in to tudi tedaj, če število manifestnih spremenljivk zmanjšamo (slika 4). Manifestne spremenljivke, ki se nanašajo na latentno spremenljivko vernosti (*rel*), so samo tri: stopnja vernosti (*veren*), obiskovanje maše (*masa*) in vera v Boga (*bog*). Podobno smo zreducirali tudi manifestne spremenljivke, ki se nanašajo na verske vrednote, na tri: vera (*verske*), ljubezen do Boga (*ljboga*) in ljubezen do bližnjega (*ljbli*). Vrednost indeksov namreč še vedno potrjuje vzročne hipoteze ($\chi^2 = 13,62$; $p = 0,09$; $RMSEA = 0,037$). Enako lahko rečemo za še redundantnejši model (slika 5), ki na ravni latentnih spremenljivk ohranja le vzročne vplive od vernosti na verske vrednote in od verskih vrednot na politično usmerjenost: indeksi

slej ko prej potrjujejo hipotetične vzročne odnose ($\chi^2 = 14,12$; $p = 0,12$; $RMSEA = 0,033$). Iz prejšnjega modela (slika 4) je namreč očitno, da vernost ni v bistveni neposredni povezavi s politično usmerjenostjo, tako da lahko to povezavo iz modela izključimo in ga tako naredimo bolj parsimoničnega. To se povsem ujema tudi s podatki, ki smo jih dobili z analizo sledi vernosti, verskih vrednot in politične usmerjenosti kot manifestnih spremenljivk (glej sliko 2).



Slika 4. Sledni diagram vzročnega modela, ki kaže vpliv vernosti (*rel*) in verskih vrednot (*vredn*) na politično usmerjenost (*polit*). Model upošteva vzročni odnos med vernostjo in verskimi vrednotami.



Slika 5. Sledni diagram vzročnega modela, ki kaže vpliv vernosti (*rel*) in verskih vrednot (*vredn*) na politično usmerjenost (*polit*). Model ne vključuje več vzročnega odnosa med vernostjo in politično usmerjenostjo, ki se je izkazal kot nepomemben..

Splošna diskusija in zaključki

Izsledki naše raziskave nedvomno kažejo, da so vrednote zelo pomemben prediktor tako verske kot tudi politične usmerjenosti. S tem rezultati potrjujejo naša pričakovanja. Še več, glede na relativno visoko napovedno moč, ki so jo pokazale ustrezne regresijske analize, lahko sodimo, da so vrednote med najpomembnejšimi napovedovalci naše verske prepričanosti, torej vernosti na eni strani in politične usmerjenosti na drugi strani. Vendar ta ugotovitev ni tako presenetljiva. Na vrednote in vrednotne usmeritve namreč lahko gledamo kot na zelo generalne psihološke kategorije, v katerih so nekako zgoščajo in posplošujejo nizi bolj konkretnih stališč, prepričanj in mnenj.

Potrdira so se tudi naša pričakovanja, da se – vsaj v našem prostoru – verska in politična prepričanja močno povezujejo. Izsledki te raziskave se vsekakor ujemajo s tezo, da so v Sloveniji verjetno verska prepričanja in vernost močna orientacija tudi v političnem usmerjanju (Musek, 2000). Zato nas ne more presenetiti ugotovitev, da so prav verske vrednote med vsemi kategorijami vrednot

najboljši napovedovalec ne le vernosti (to bi seveda brez nadaljnega pričakovali), temveč tudi politične usmerjenosti.

Prav mogoče je, da tesnost povezave med versko in politično orientacijo variira od enega do drugega kulturnega in političnega okolja. V Sloveniji je ta povezanost primerjalno gledano verjetno zelo močna. Identifikacija političnega prepričanja z vernostjo je v Sloveniji velika. Pri nas bomo našli npr. malo vernih volivcev, ki volijo leve stranke in malo nevernih, ki volijo desne. To nas vsekakor bolj spominja na podoben položaj v nekaterih drugih tranzicijskih okoljih, kot pa na situacijo v državah z daljšo tradicijo političnega pluralizma. Politični položaj v tranzicijskih deželah je drugačen kot v državah z dolgo demokratično tradicijo, čeprav se tudi tam najdejo včasih manj, včasih pa bolj jasne korelacije med političnim in verskim prepričanjem. V tranzicijskih okoliščinah se nove, oblikujoče se stranke, niso mogle opreti na lastno tradicijo pluralističnega političnega diskurza, ker ga pač ni bilo. Zato so pri njihovem oblikovanju toliko bolj delovali drugi orientacijski faktorji, med njimi pa sta vernost in versko prepričanje prav v ospredju.

Dodatni dejavnik, zaradi katerega je odnos med vernostjo in politično orientacijo tako jasen in razviden, je verjetno lahko tudi dejstvo, da imamo v Sloveniji po številčnosti močno prevladujoč položaj katolikov med verniki. To dejstvo lahko homogenizira odnose med raziskovanimi spremenljivkami; manj homogenosti bi npr. pričakovali v okoljih, kjer so kvantitativna razmerja med verstvi in njihovimi kategorijami bolj kompleksna.

Zanimiva in kar nekam presenetljiva je ugotovitev, da imajo verske vrednote tako dominantno vlogo v predikciji politične usmerjenosti. Res je, da lahko do neke mere napovemo politično usmerjenost tudi na podlagi čutnih, tradicionalnih in patriotskih vrednot, a dejstvo je tudi, da vse omenjene kategorije vrednot korelirajo z verskimi vrednotami. Če iz regresijskega odnosa odtegnemo kovarianco med verskimi in drugimi omenjenimi vrednotami, potem se čisti napovedni učinek ostalih vrednotnih kategorij zniža pod mero statistične signifikantnosti. Na podlagi vrednotnih kategorij srednjega obsega lahko predcramo 11,4 odstotka variabilnosti v politični usmerjenosti, a od tega kar 9,6 odstotka na podlagi verskih vrednot!

Lahko na podlagi naših ugotovitev bolj določno odgovorimo na vprašanje, koliko je vrednotna usmeritev posameznikov pomembna kot indikator njihove politične usmeritve? Na prvi pogled bi lahko

rekli, da omenjeni delež, to je 11,4 odstotke ni veliko. Vendar nam mora biti jasno, da je politična orientacija, podobno kot druge pomembne življenjske odločitve in orientacije, posledica delovanja številnih dejavnikov od dednosti do osebnostnih potez od vzgoje do skupinske pripadnosti, specifičnih interesov, motivov in stališč. V tej množici dejavnikov dobra desetina vpliva prav gotovo ni zanemarljiva. Mirno lahko rečemo, da so vrednote med najpomembnejšimi indikatorji naše politične usmeritve.

Še veliko bolj pa to velja za vlogo vrednot pri verskem prepričanju oziroma vernosti. Videli smo, da lahko s pomočjo vrednot napovemo kar 55 odstotkov variance v vernosti, če upoštevamo 54 vrednot MLV in še vedno skoraj 49 odstotkov, če upoštevamo 11 vrednotnih kategorij srednjega obsega. Tudi tu gre levji delež napovedne moči na račun verskih vrednot: 47 odstotkov v prvem in 45 v drugem primeru. Kar zadeva napovedovanje stopnje vernosti, so očitno vrednote, zlasti seveda verske, daleč najpomembnejši napovedovalec.

Izsledki raziskovanja so tudi potrdili hipotezo, da obstajajo med vernostjo in verskimi vrednotami na eni strani ter politično usmerjenostjo na drugi strani specifične vzročne povezave. Pri tem je najbolj zanimiva ugotovitev, da vernost sama po sebi ne deluje na politično usmerjenost kot neposredni vzročni dejavnik, da pa po vsej verjetnosti deluje kot posredni dejavnik in sicer tako, da kot vzročni faktor vpliva na verske vrednote, te pa dalje na politično usmerjenost. Pokazalo se je namreč, da je neposredni vzročni učinek vernosti na politično usmeritev nepomemben, da pa je vzročni učinek verskih vrednot na politično usmeritev vsekakor pomemben in to deloma prav zato, ker so verske vrednote same pod vzročnim vplivom vernosti. Oblikovane vrednote so torej dejavnik, od katerega lahko pričakujemo neposreden vpliv na politično prepričanje.

Iz tega bi lahko sledilo, da se morajo – vzeto v splošnem – oblikovati ustrezne vrednote, če naj bi prišlo do povezave med vernostjo in političnim prepričanjem. Glede na to bi lahko pričakovali, da se bo pri vernih osebah pokazala desna politična orientacija predvsem v primeru, če bodo pri njih oblikovane verske vrednote. Pri vernih osebah, kjer te ne bodo oblikovane, lahko pričakujemo, da bo ta orientacija bistveno manj izrazita.

Seveda ne smemo pozabiti, da gre tako pri oblikovanju vernosti, verskih prepričanj in vrednot, kot pri oblikovanju političnih prepričanj in usmeritev za psihosocialni proces, v katerem sodelujejo

mnogi dejavniki. Po vsej verjetnosti je kar precej skupnih dejavnikov, ki lahko prispevajo h kovariiranju vernosti, vrednotnih in političnih usmeritev. Po drugi strani pa očitno ni mogoče razumno dvomiti, da imajo tudi oblikovani vzorci vernosti, vrednot in političnih prepričanj svoje lastno delovanje, ki se kaže v medsebojnih vplivih in učinkovanjih teh treh pojavov.

Na koncu lahko rečemo, da so izsledki naše raziskave prispevali k nadaljnjemu pojasnjevanu obeh zastavljenih vprašanj, tako k vprašanju prediktivne vloge vrednot pri vernosti in politični orientaciji, kot k vprašanju smeri in kompleksnosti vzročnih odnosov med vernostjo, verskimi vrednotami in politično orientacijo. Zaključke naše celotne raziskave bi lahko strnili v naslednje ugotovitve:

1. vrednote sodijo med najpomembnejše prediktorje vernosti in so tudi pomemben prediktor politične usmeritve;
2. tako vernost kot politično usmeritev lahko dokaj uspešno in ekonomično napovedujemo s pomočjo vrednotnih kategorij srednjega obsega;
3. verske vrednote daleč največ prispevajo k predikciji vernosti in politične orientacije v primerjavi z drugimi vrednotnimi kategorijami, poleg njih pa se zdijo pomembnejši še deleži čutnih, tradicionalnih in patriotskih vrednot;
4. vzročni odnosi med vernostjo, verskimi vrednotami in politično orientacijo so kompleksni;
5. vernost po vsej verjetnosti neposredno vzročno vpliva na verske vrednote (je pa možen tudi povratni vzročni vpliv vrednot na vernost), medtem ko na politično orientacijo ne vpliva toliko neposredno, kolikor posredno preko svojega vpliva na vrednote;
6. vpliv verskih vrednot na politično pripadnost je nedvomen, zdi pa se, da del tega vpliva odpade na posredni vpliv vernosti.

Literatura

Adorno, T., Frenkel-Brunswick, E., Levinson, D. & Sanford, N. (1950). *The authoritarian personality*. New York: Harper-Row.

- Brady, H. E., and Sniderman, P. M. (1985). Attitude attribution: a group basis for political reasoning. *American Political Science Review* 79: 1061–78.
- Campbell, A., Converse, P. E., Miller, W. E. & Stokes, D. E. (1960). *The American voter*. New York: Wiley.
- Eysenck, H. J. (1954). *Psychology of politics*. London: Routledge.
- Haynes, J. (1998). *Religion in Global Politics*. London: Longman.
- Himmelweit, H. T., Humphreys, P., Jaeger, M. & Katz, M. (1981). How voters decide. *European monographs in social psychology, Vol. 27*. New York: Academic Press.
- Janda, J. (1980). *Political parties*. Glencoe, Ill.: Free Press.
- Karvonen, L. (1994). Christian parties in Scandinavia: victory over the windmills. In David Hanley (ed.), *Christian Democracy in Europe: A Comparative Perspective*, pp. 121–141. London: Pinter.
- Keohane, R. O. (2001). Governance in a partially globalized world. *American Political Science Review* 95: 1–13.
- Kinder, D. R. & Sears, D. O. (1985). Public opinion and political action. In G. Lindzey & E. Aronson (Eds.), *Handbook of social psychology, Vol 2* (659-741). New York: Random House.
- Lane, R. (1973). Patterns of political beliefs. In J. Knutson (Ed.), *Handbook of political psychology*. San Francisco: Jossey-Bass.
- Lipset, S. M. & Rokkan, S. (1967). *Party systems and voter alignments*. London: Free Press.
- Martin, D. (1978). *A General Theory of Secularization*. New York: Harper & Row.
- Mayton, D. M. II & Furnham, A. (1994). Values, world peace, and political activism. *Journal of Social Issues, 50*.
- Moyser, G. (ed.) (1991). *Politics and Religion in the Modern World*. New York: Routledge.
- Musek, J. (1993). *Osebnost in vrednote*. Ljubljana: Educy.
- Musek, J. (1998). Political and religious adherence in relation to individual values. *Stud. psychol.*, 1998, 40, 1-2, str. 47-59.
- Musek, J. (2000). *Nova psihološka teorija vrednot*. Ljubljana: Educy.
- Peres, Y. (1995). Religious adherence and political attitudes. In S. Deshen, C. S. Liebman, and M. Shokeid (eds.), *Israeli Judaism*, pp. 87–106. New Brunswick, NJ: Transaction.
- Rokeach, M. (1973). *The nature of human values*. New York: The Free Press.
- Rokeach, M. (1979). *Understanding human values*. New York: The Free Press.

- Rubinstein, W. D. (1982). *The Left, the Right and the Jews*. London: Croom Helm.
- Sahliyah, E. (ed.) (1990). *Religious Resurgence and Politics in the Contemporary World*. Albany: State University of New York Press.
- Schwartz, S. (1996). Value priorities and behavior: Applying a theory of integrated value systems. In C. Seligman, J. M. Olson and M. P. Zanna (eds.), *The psychology of values: The Ontario Symposium. Vol. 8.*, pp. 1-24. Mahwah, NJ.: Lawrence Erlbaum Associates.
- Schwartz, S. & Bilsky, W. (1987). Toward a psychological structure of human values. *Journal of Personality and Social Psychology*, 53, 550-562.
- Schwartz, S. & Huisman, S. (1995). Value priorities and religiosity in four Western religions. *Social Psychology Quarterly*, 58, 88-107.
- Sears, D. O. (1987). Political psychology. *Annual Review of Psychology*, 38, 229-255.
- Seliger, M. (1975). *Ideology and politics*. London: Allen & Unwin.
- Sniderman, P. M., Brody, R. A., and Tetlock, P. (1991). *Reasoning and Choice: Explorations in Political Psychology*. New York: Cambridge University Press.
- Tetlock, P. E. (1986). A value pluralism model of ideological reasoning. *Journal of Personality and Social Psychology*, 50, 819-827.
- Tetlock, P. E., Peterson, R. S. & Lerner, J. S. (1996). Revising the value pluralism model: Incorporating social content and context postulates. In C. Seligman, J. M. Olson and M. P. Zanna (eds.), *The psychology of values: The Ontario Symposium. Vol. 8.*, pp. 25-52. Mahwah, NJ.: Lawrence Erlbaum Associates.
- Toš, N., Mohler, P. & Malnar, B. (Ed.), *Modern society and values*. Ljubljana: FSS Univerza v Ljubljani, Mannheim: ZUMA.
- Whyte, John H. (1981). *Catholics in Western Democracies: A Study in Political Behavior*. New York: St. Martin's Press.